



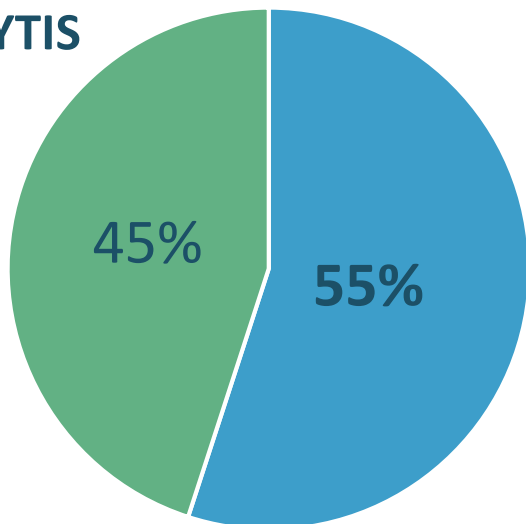
KELIONĖS DVIRAČIU IR PĖSČIOMIS VILNIAUS MIESTE. APKLAUSOS ANALIZĖ

Apklausa vykdyta internetu 2018 12 10 – 2019 01 02

2019 m. sausis

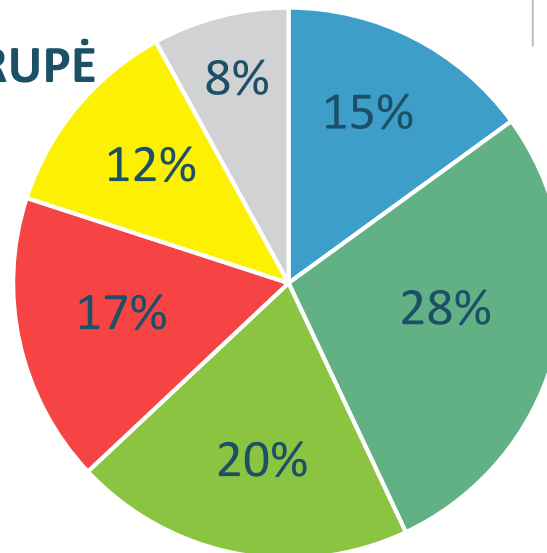
APIE APKLAUSĄ

LYTIS



AMŽIAUS GRUPĖ

■ Moterys
■ Vyrai



- 14-24 m.
- 25-34 m.
- 35-44 m.
- 45-54 m.
- 55-64 m.
- 65-74 m.

TIKSLAS: Vilniaus miesto pėsčiųjų ir dviračių infrastruktūros kokybės nustatymas.

OBJEKTAS IR IMTIS: Reprezentatyvi Vilniaus miesto gyventojų (1000* respondentų), proporcingai apklausiant skirtingų Vilniaus miesto rajonų gyventojus, atrenkant statistiškai pagrįstą imtį.

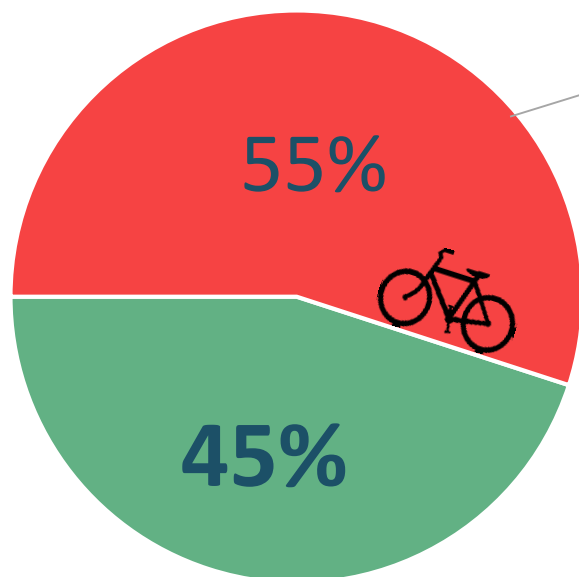
Apklausą atliko ir reikiamą imtį užtikrino UAB „Norstat LT“. Užtikrinta ne didesnė nei 3 proc. paklaida.

* Papildomai atsitiktine tvarka buvo apklausti 300 dviratininkų, tačiau jų atsakymai nedarė įtakos pagrindinės imties rezultatams, todėl nebuvo įtraukiami į tyrimo ataskaitą, išskyrus vertinant atsakymus į atvirus klausimus.

NAUDOJIMASIS DVIRAČIU

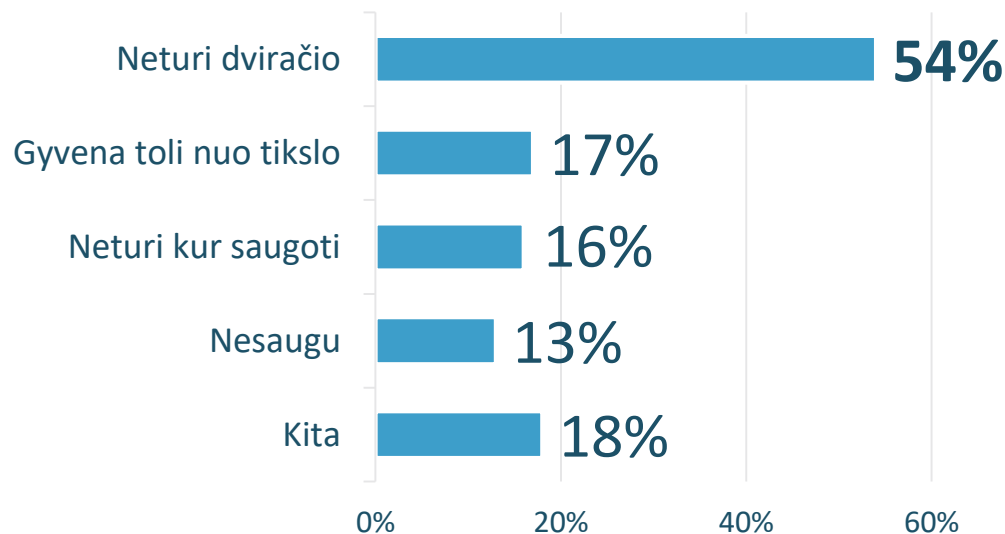


Ar šiemet naudojotės dviračiu?



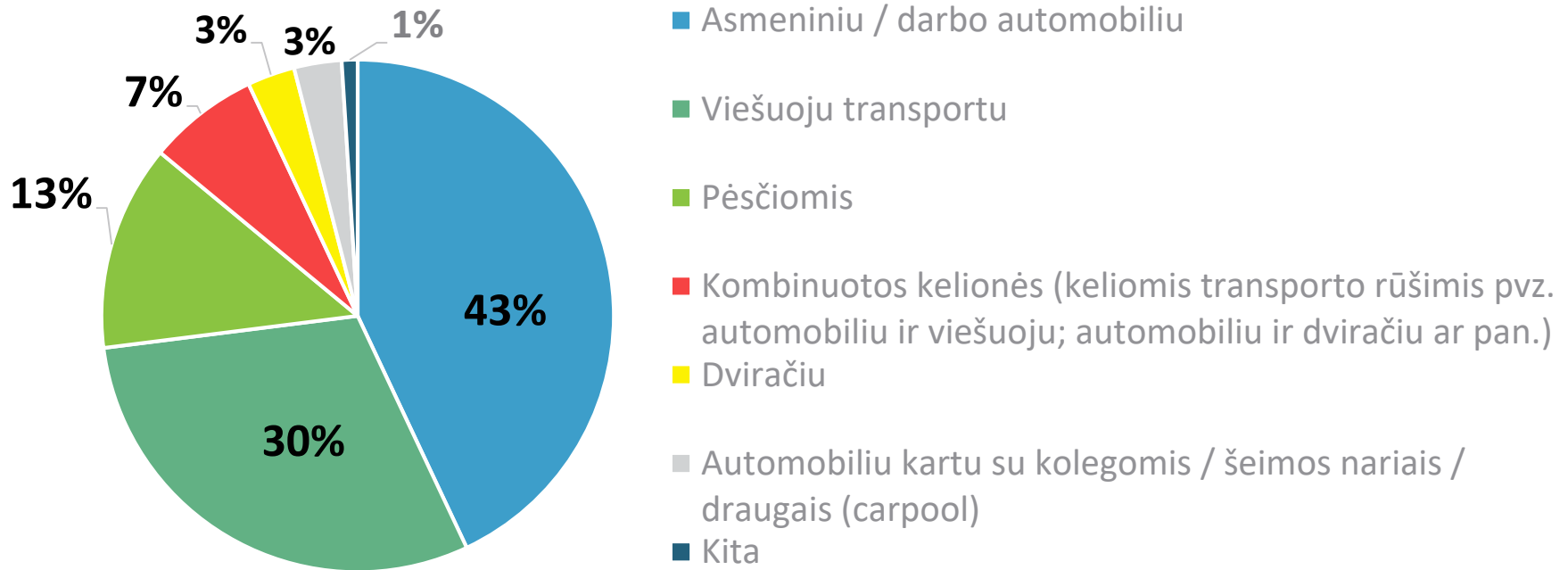
■ Taip ■ Ne

Nesinaudojo dviračiu (n=550), nes:



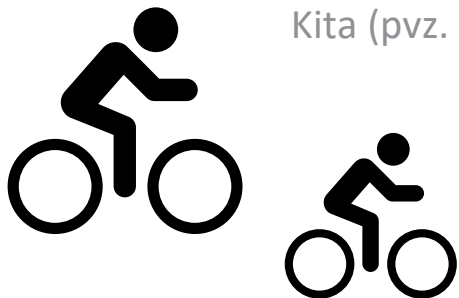
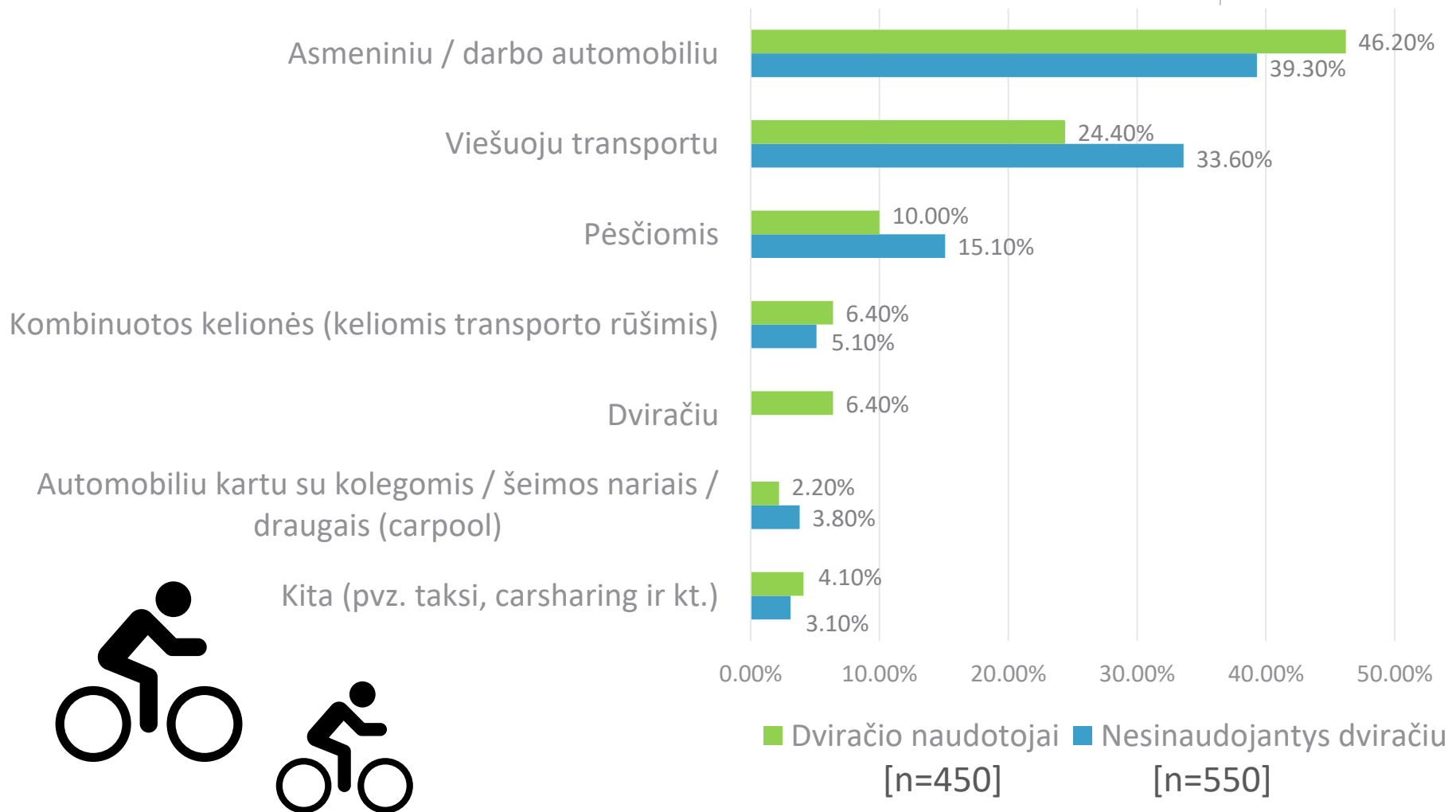
*Buvo galimas daugiau nei vienas atsakymo variantas

TIPINĖ DARBO DIENOS KELIONĖ

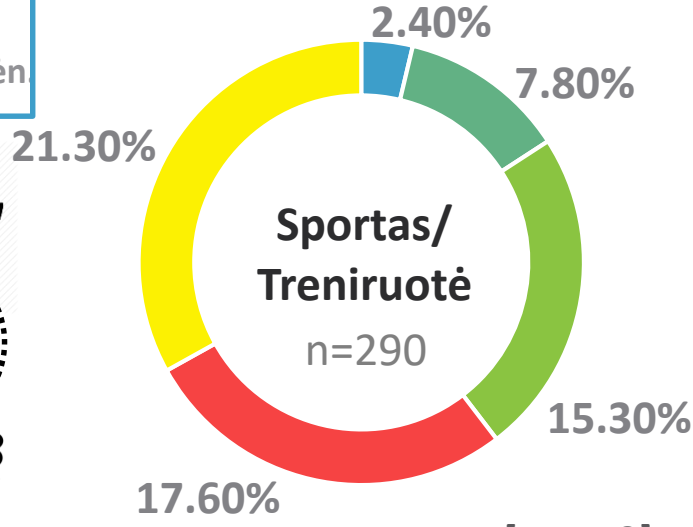
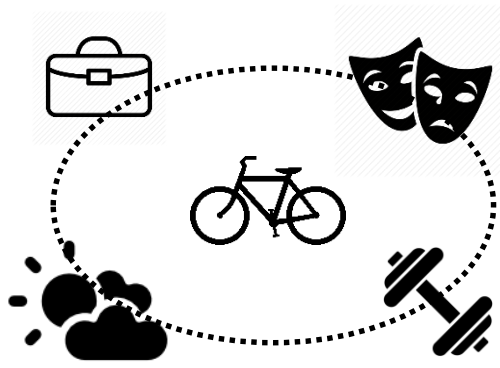
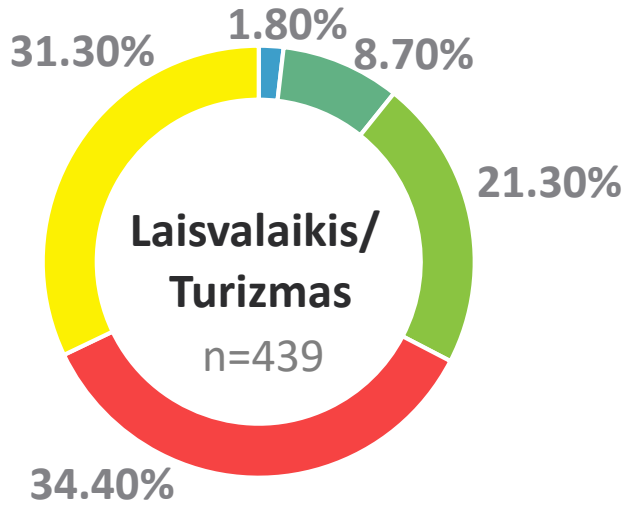
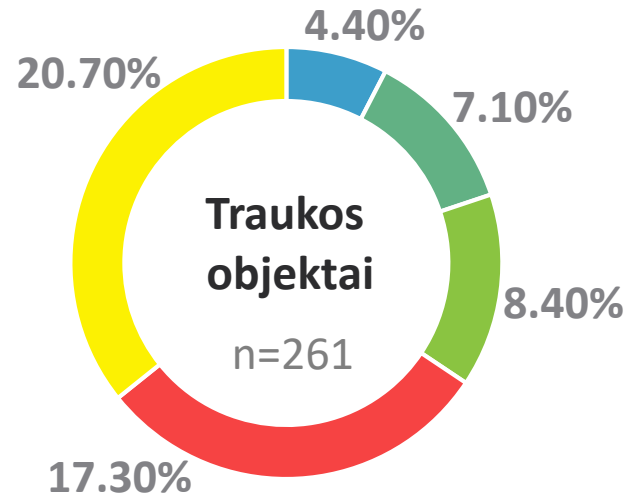
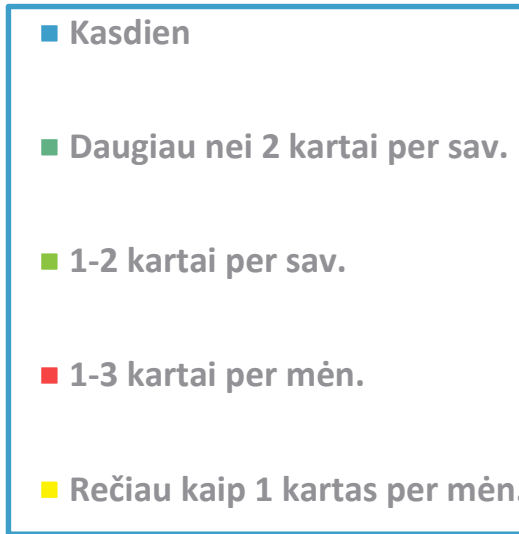
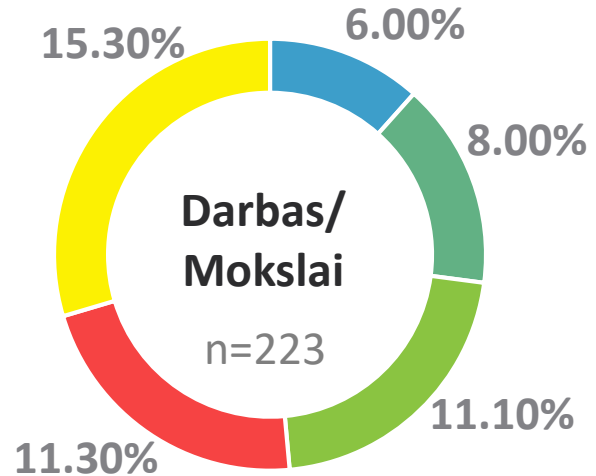


- Dauguma respondentų (43 proc.) tipinę darbo dienos kelionę atlieka automobiliu;
- Nemaža dalis (30 proc.) įprastai keliauja viešuoju transportu;
- Keliaujančių pėsčiomis – 13 proc., kombinuotų kelionių – 7 proc.

TIPINĖ DARBO DIENOS KELIONĖ



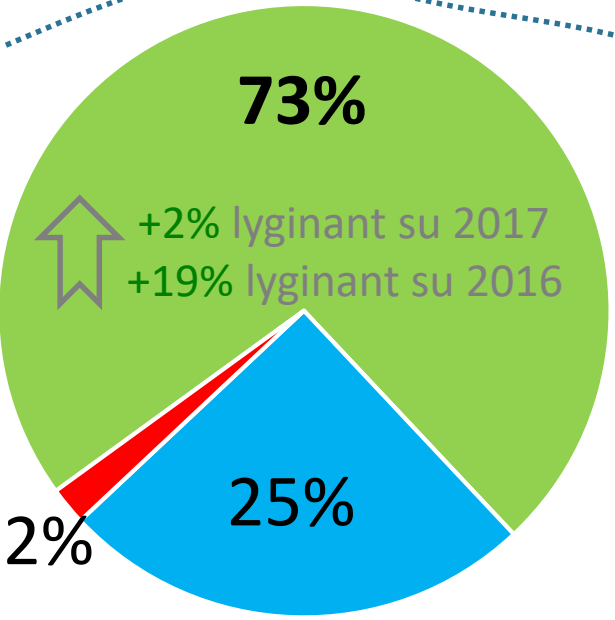
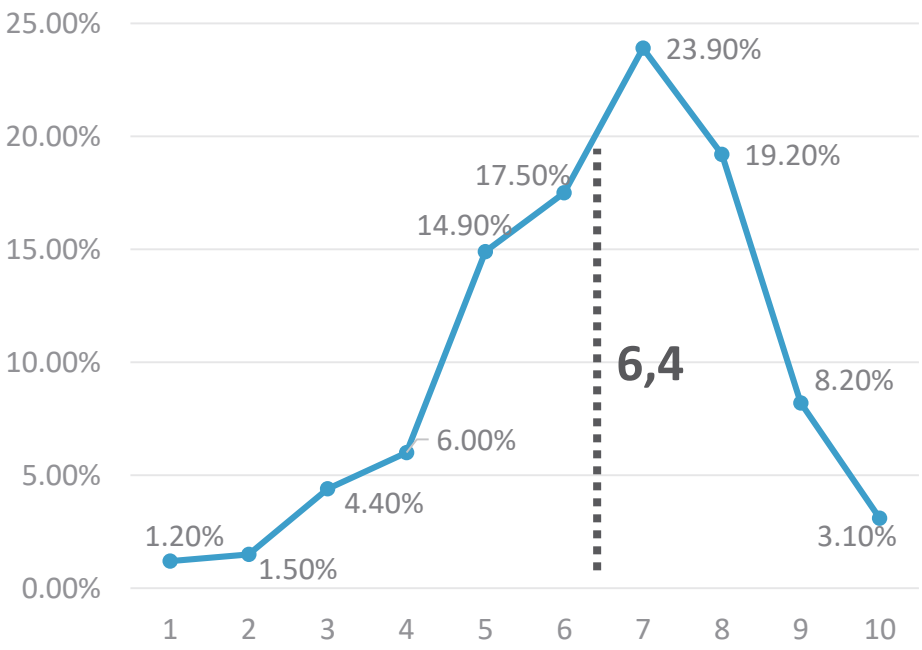
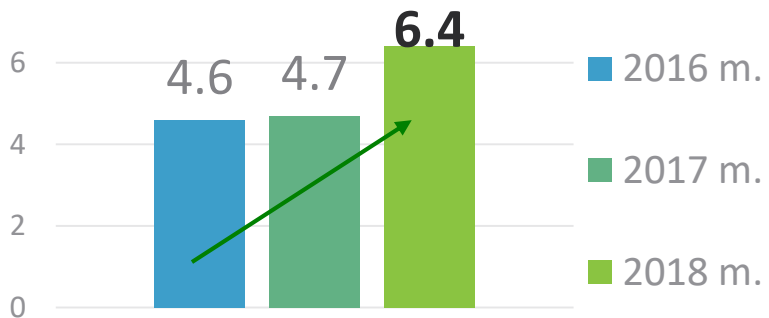
KOKIU TIKSLU IR KAIP DAŽNAI RENKASI DVIRATĮ



DVIRAČIŲ TAKŲ KOKYBĖS/BŪKLĖS ĮVERTINIMAS



Įvertinimo vidurkis – **6,4** balo.



- Situacija pagerėjo
- Situacija liko ta pati
- Situacija pablogėjo



*Įvertinti tik šiemet važiaavę dviračiu [n=450]

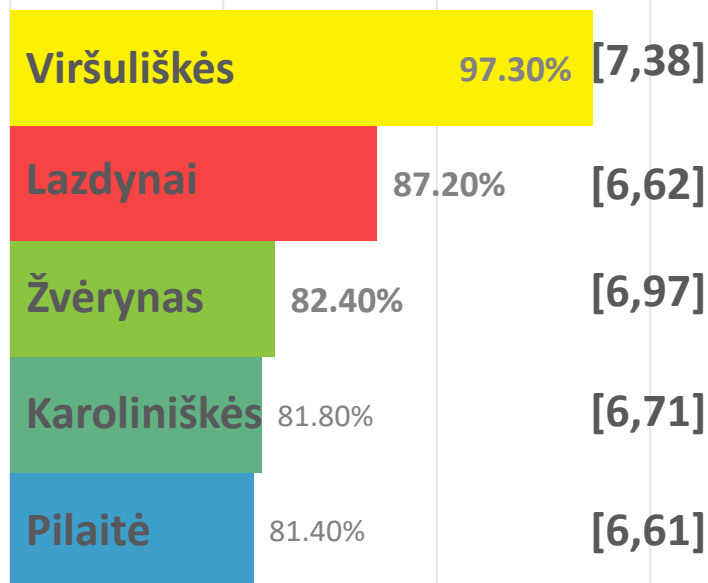
DVIRAČIŲ INFRASTRUKTŪROS VERTINIMAS PAGAL GYVENAMĄJĄ RAJONĄ



PASTEBI PAGERĖJIMĄ



ĮVERTINIMO
BALAS



Pastaba: Vertinimai 10 balų skalėje

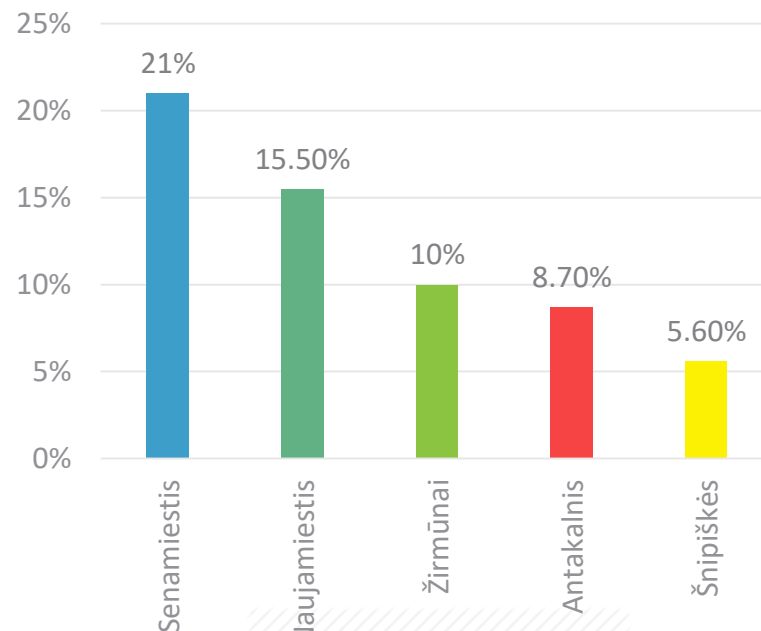
RAJONAS	PASTEBI PABLOGĖJIMĄ ☹️	ĮVERTINIMO BALAS
Senamiestis	4,88 %	6,05
Verkiai	4,72 %	6,60
Vilkipėdė	4,55 %	6,16
Naujininkai	3,08 %	5,75
Pašilaičiai	2,94 %	6,76

- Rajonuose, kuriuose atliekami dviračių infrastruktūros pakitimai (tiesiami nauji dviračių takai, ženklinamos dviračių juostos), gyvenantys respondentai infrastruktūrą vertino palankiau ir žymiai daugiau žmonių pastebėjo pagerėjimą.

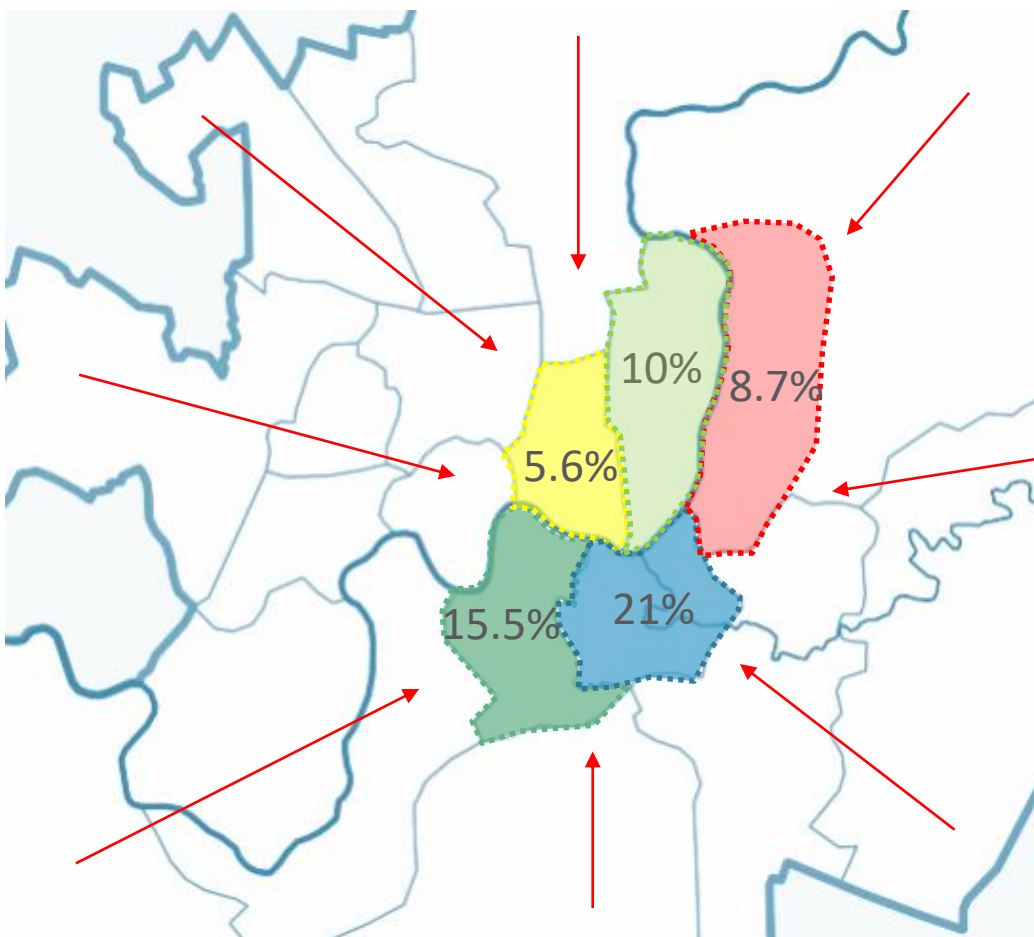
LANKOMIAUSI RAJONAI



Dažniausiai nurodyti tipinės darbo dienos kelionės tikslai – miesto rajonai



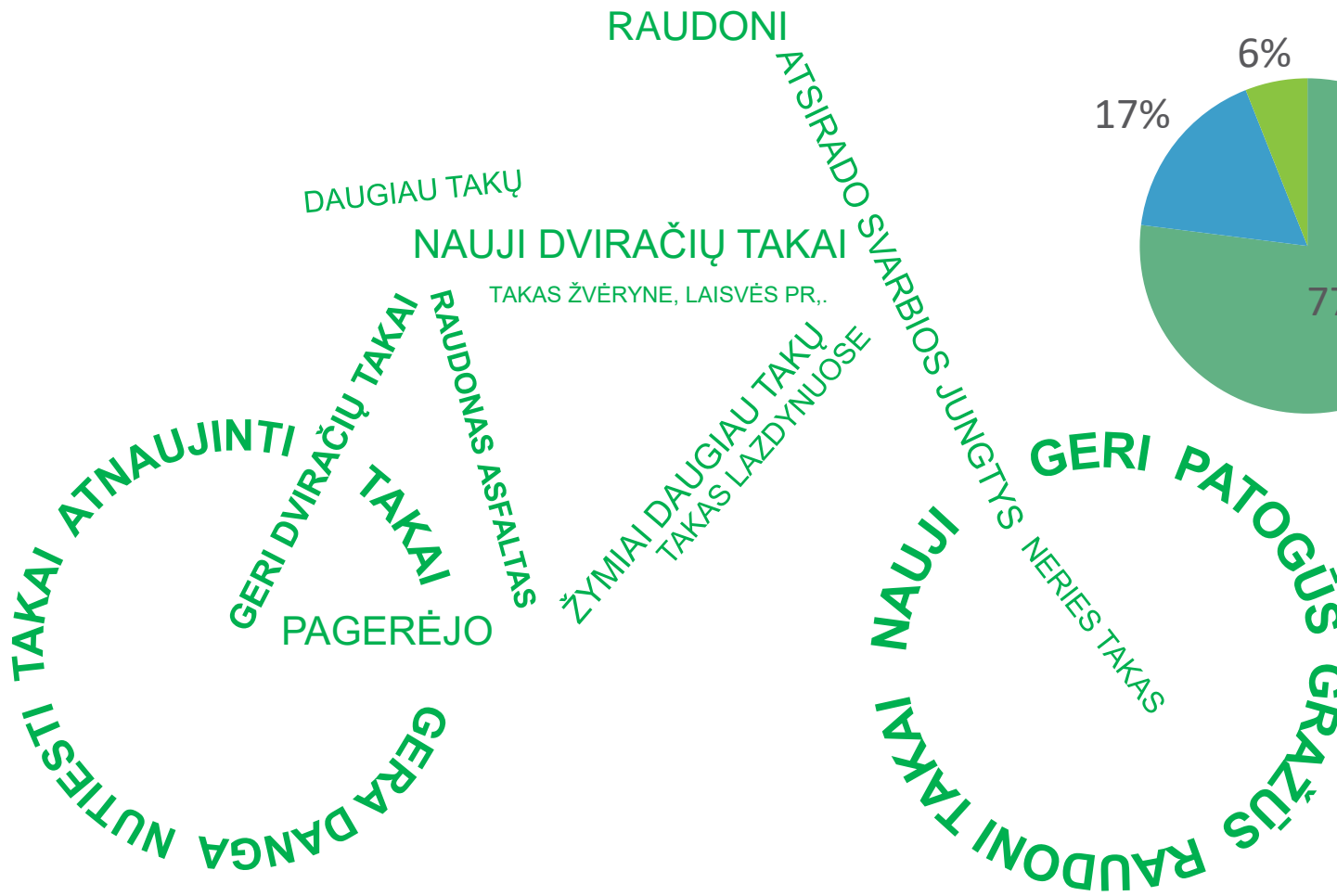
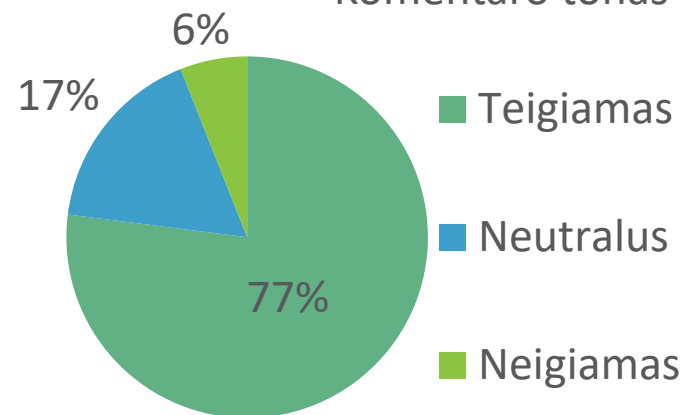
[n=1000]



PASTEBĖTI POKYČIAI DVIRAČIŲ INFRASTRUKTŪROJE (RAKTINIAI ŽODŽIAI)



Komentaro tonas

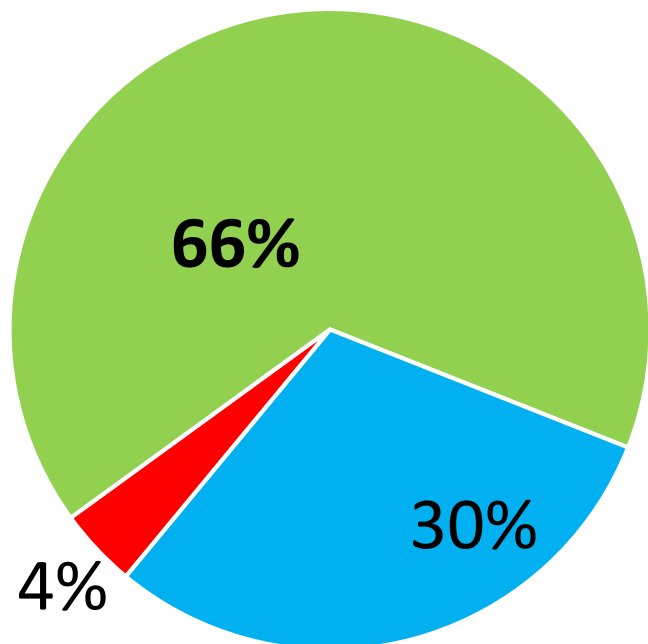


Pastaba: duomenys susisteminti iš atviro klausimo „Kokius pokyčius per metus pastebėjote dviračių takų infrastruktūroje?“

[n=1300]

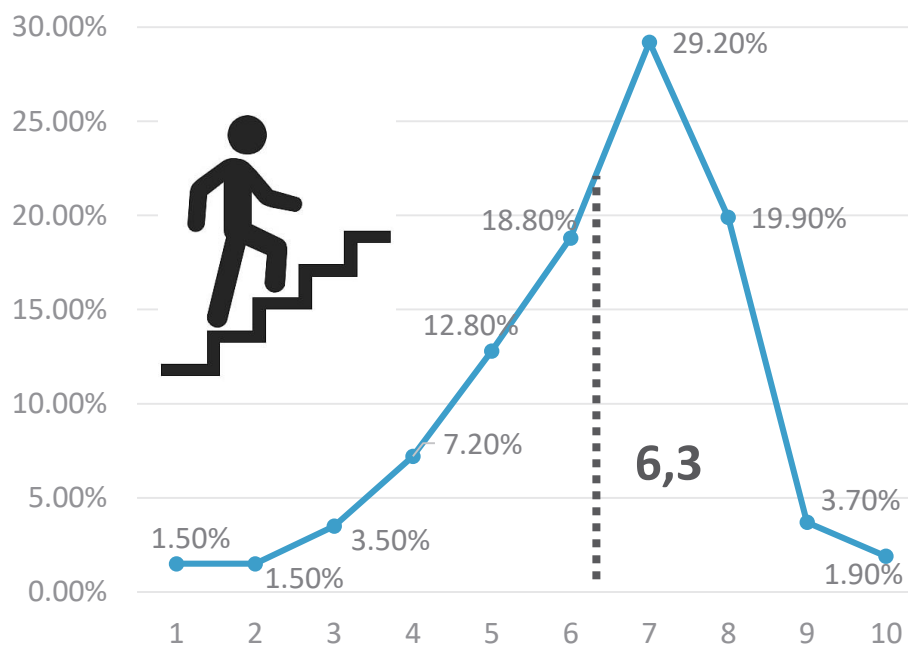
Pastaba: pateikti duomenys surinkti ir susisteminti iš atviro klausimo.

PĒSČIŪJŪ INFRASTRUKTŪROS KOKYBĒS/BŪKLĒS ĪVERTINIMAS



- Situacija pagerėjo
- Situacija liko ta pati
- Situacija pablogėjo

Įvertinimo vidurkis – **6,3** balo.

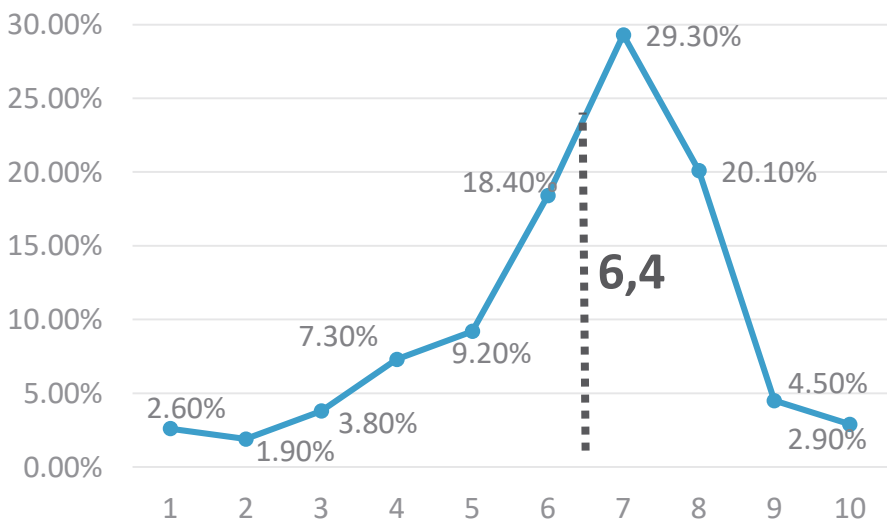
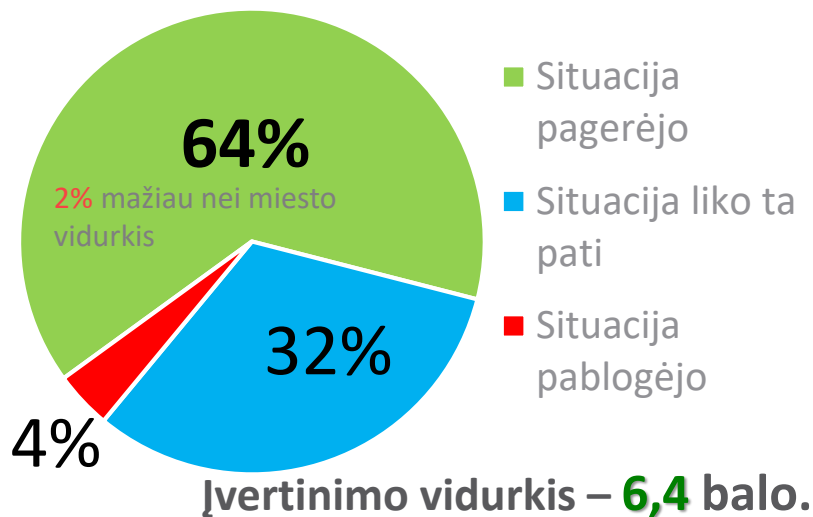


Pastaba: Pėsčiųjų infrastruktūros vertinimas buvo tiriamas pirmą kartą, todėl palyginimo su ankstesnių metų duomenimis nėra.

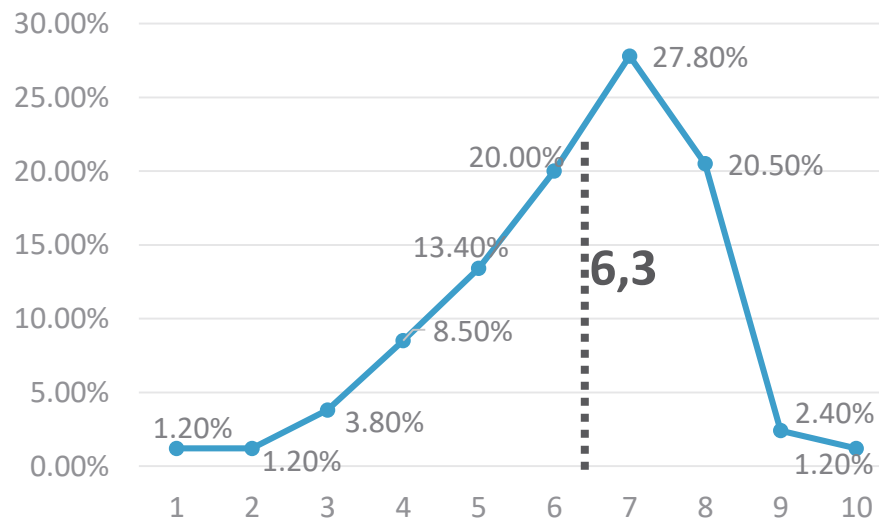
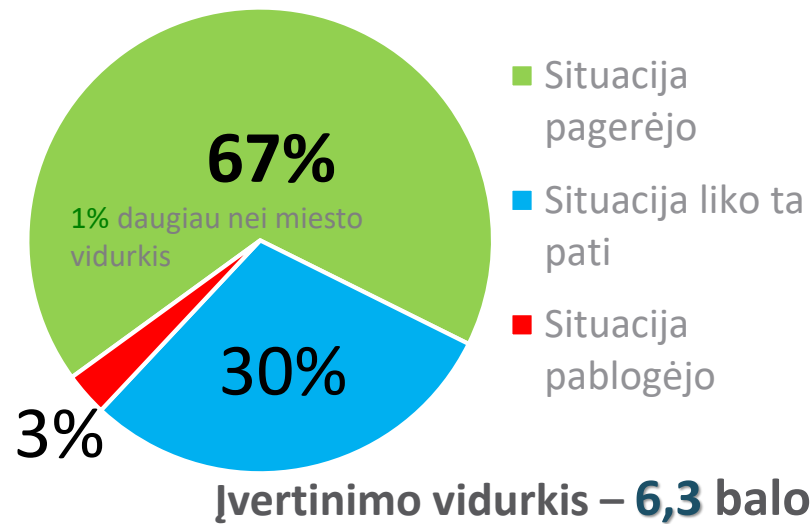
PĒSČIŅŅŪ INFRASTRUKTŪROS IR POKYČŪ VERTINIMAS PAGAL TIPINĒ DARBO DIENOS KELIONĒ



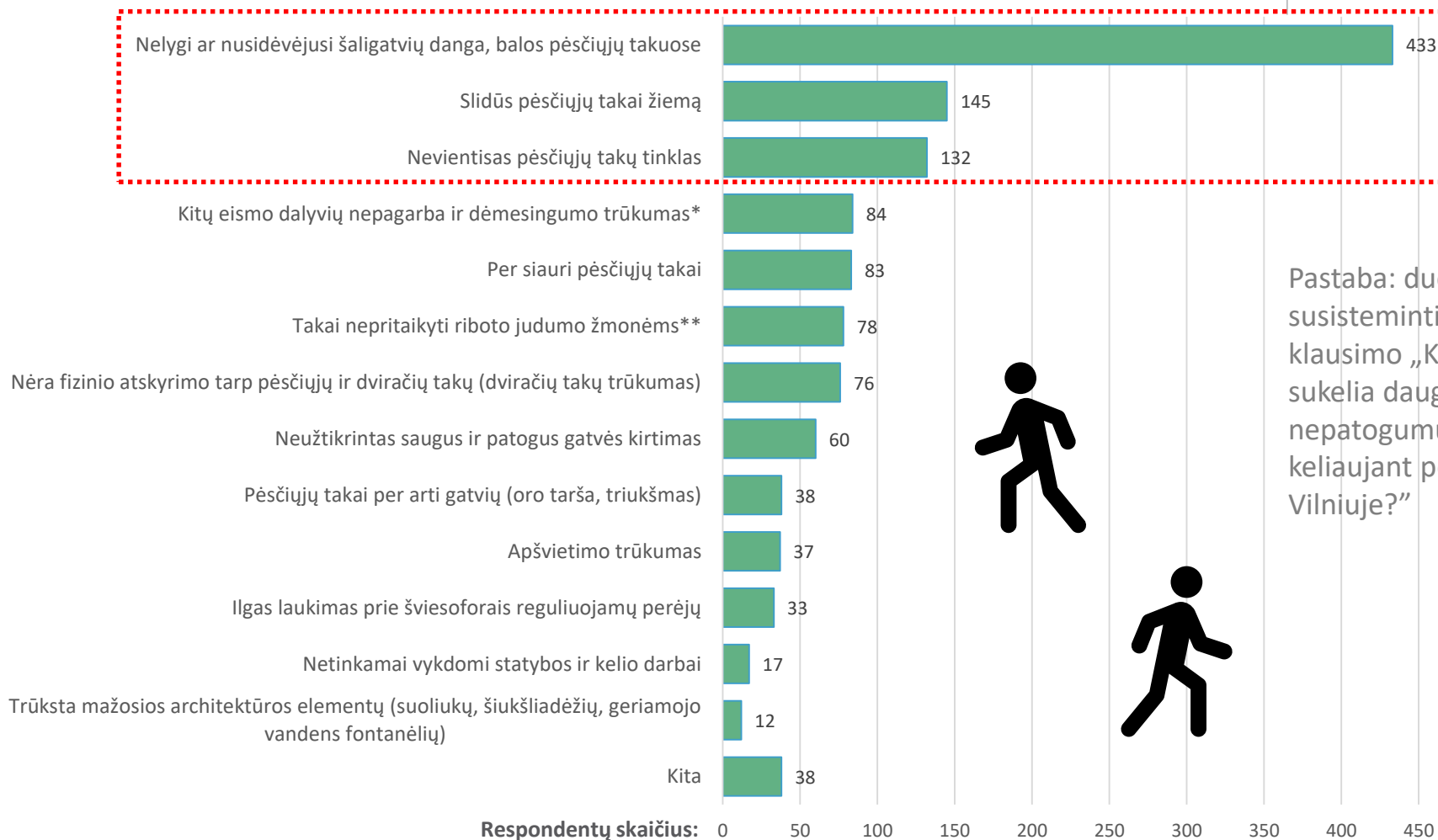
KELIAUJANTYS PĒSČIOMIS IR VIEŠUOJU TRANSPORTU [n=424]



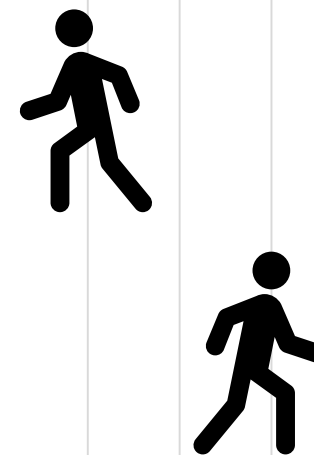
KELIAUJANTYS AUTOMOBILIU [n=425]



DIDŽIAUSI NEPATOGUMAI PĖSČIŪJŲ INFRASTRUKTŪROJE



Pastaba: duomenys susisteminti iš atviro klausimo „Kas sukelia daugiausiai nepatogumų keliaujant pėsčiomis Vilniuje?“



Respondentų skaičius: 0 50 100 150 200 250 300 350 400 450

* Automobilių vairuotojai - nepraleidžia perėjose, aptaško važiuodami, automobilius stato ant šaligatvių; dviratininkai ar važiuojantys paspirtuku - šaligatviais važiuoja ne pėsčiojo greičiu, apvažiuoja pėsčiuosius labai mažais atstumais; pėstieji - nesilaiko dešinės šaligatvio ar laiptų pusės ir pan.);

** Nenuleisti bortai, nesutvarkyti laiptai, nėra pandusų (jie per statūs), takuose daug kliūčių (stulpai per vidurį tako, nenugenėti medžiai ar krūmai ir kita).

[n=1300]

IŠVADOS (1)



- Kiek mažiau nei pusė – 45 proc. apklausoje dalyvavusių respondentų sezono metu bent kartą naudojosi dviračiu. Likę 55 proc. nesinaudojo daugiausia todėl, kad neturi dviračio (n=300); 63 proc. vilniečių dviračiu naudojosi dažniau nei 1 kartą per mėnesį;
- Esamą Vilniaus miesto pėsčiųjų ir dviračių takų būklę/kokybę dauguma respondentų vertina 7 balais;
- Įvertinimo vidurkis: dviračių infrastruktūra – 6,4/10 balo (4,7/10 – 2017 m.). Lyginant su 2017 m. – ženklus sumažėjimas vertinančių dviračių infrastruktūros kokybę/būklę dvejetais ir trejetais;
- Pėsčiųjų infrastruktūros įvertinimo vidurkis – 6,3/10 balo. Kasdien keliaujantys pėsčiomis infrastruktūrą vertina truputi prasčiau – 6,2/10 balo;
- Net 73 proc. pastaruoju metu mato dviračių takų būklės pagerėjimą (71 proc. – 2017 m.), tuo tarpu pėsčiųjų infrastruktūros pagerėjimą mato 66 proc. (keliaujantys tik pėsčiomis – 58 proc.);



IŠVADOS (2)



- Respondentai gyvenantys rajonuose, kuriuose pastaruoju metu atliekami dviračių infrastruktūriniai pakitimai – tiesiami nauji dviračių takai, ženklinamos dviračių juostos, vertino infrastruktūrą palankiau ir žymiai daugiau žmonių pastebėjo pagerėjimą (>80 proc.);
- Net 77 proc. respondentų pastebėjo teigiamus dviračių infrastruktūros pokyčius – tai nauji, gražūs, patogūs dviračių takai; dažniau važiuojantys dviračiu – infrastruktūros pokyčius vertina kiek palankiau;
- Geriausiai vertinami pokyčiai Viršuliškių (7,38/10), Lazdynų (6,62/10) ir Zvėryno (6,97) rajonuose. Blogiausiai vertinama Naujininkų, Panerių, Rasos rajonų dviračių infrastruktūra.
- Nesinaudojantys dviračiu santykinai mieliau kelionėms renkasi viešąjį transportą, nei važiuojantys dviračiu; Besinaudojantys dviračiu yra santykinai linkę mažiau keliauti pėsčiomis ir viešuoju transportu;
- Daugumą respondentų kelionėms rinktis dviratį skatina sportas ir sveikata. Mažiausia paskata – geras oras;



IŠVADOS (3)



- Remiantis atviro klausimo rezultatais pastebimas susipriešinimas tarp pėsčiųjų ir dviratininkų – kalbėdami apie pėsčiųjų takų plotį, pėstieji dažniau įvardija „per plačius dviračių takus“. Taip pat, dažnai minėta problema buvo dažais pažymėtos dviračių juostos ant šaligatvių;
- Pėstieji pastebi takų tvarkymo netolygumą miesto centrinėje dalyje ir toliau nuo miesto centro esančiuose rajonuose;
- Didžiausias nepatogumas keliaujant pėsčiomis – nelygi, nusidėvėjusi takų danga, balos ir nutrūkstantys šaligatviai. Tačiau dažnai pabrėžiami ir kiti pėsčiųjų komfortą mažinantys veiksniai: siauri ar arti gatvės esantys pėsčiųjų takai, apšvietimo tamsioju paros metu trūkumas. Taip pat pėstieji nesijaučia saugūs – 26 proc. visų atsakiusiųjų įvardijo bent vieną iš šių trūkumų: „Neužtikrintas saugus ir patogus gatvės kirtimas“, „Nėra fizinio atskyrimo tarp pėsčiųjų ir dviračių takų“ ar „Kitų eismo dalyvių nepagarba ir dėmesingumo trūkumas“.



PAGRINDINIAI 2019 M. PLANAI



- 30+ km naujai tiesiamų takų bei esamų takų atnaujinimas
- Dviračių stovų įrengimo programa
- 20+ km projektuojamų takų
- Toliau naikinami nelogiški takai ir sprendžiamos probleminės vietos
- Lėto judėjimo – iki 30 km/h leistino greičio – gatvių plėtra
- Mikromobilumo (paspirtukų, dviračių) dalinimosi paslaugų skatinimas
- Pėsčiųjų infrastruktūros inventorizacija visame mieste ir gatvės bortų tvarkymas

